



**ИНСТРУКЦИЯ ПО МОНТАЖУ И ЭКСПЛУАТАЦИИ  
ПРОВОДНОГО ПУЛЬТА УПРАВЛЕНИЯ**

---

**INSTALLATION & OPERATION INSTRUCTION MANUAL**



**ZKX-CMVE-05**

**ZKX-CMVE-06**

**ZKX-TE-05**

**ZKX-TE-06**





Спасибо за выбор продукции нашей компании!

Система кондиционирования воздуха является сложным и дорогостоящим оборудованием. Поэтому ее монтаж должен производиться квалифицированными специалистами. Данное руководство является универсальным для всех систем кондиционирования, выпускаемых нашей компанией, хотя система, выбранная Вами, может немного отличаться по внешнему виду от той, которая описана в руководстве. Но эти различия не будут влиять на правила эксплуатации оборудования.

Пожалуйста, внимательно прочитайте данное руководство до начала эксплуатации системы. Храните данное руководство на случай, если придется воспользоваться им в будущем.

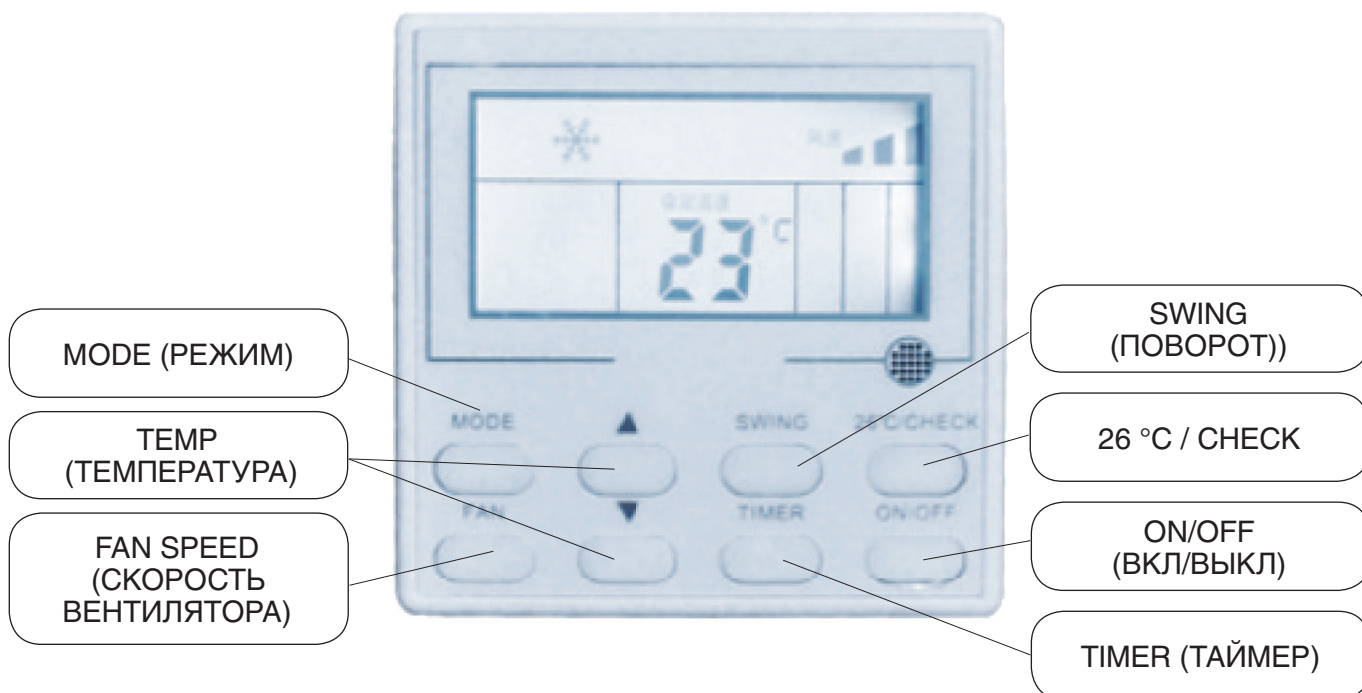
## СОДЕРЖАНИЕ

СИСТЕМА УПРАВЛЕНИЯ .....	2
Инструкция по использованию пульта дистанционного управления .....	2
Монтаж проводного пульта управления .....	4
МЕРЫ ПРЕДОСТОРОЖНОСТИ .....	6
При установке пульта управления .....	6
При монтаже .....	6
При эксплуатации .....	6
При перемещении и ремонте .....	6
ТЕХНИЧЕСКИЕ ХАРАКТЕРИСТИКИ .....	7
ЗАВОД-ПРОИЗВОДИТЕЛЬ .....	7
СРОК СЛУЖБЫ .....	7
УСЛОВИЯ ТРАНСПОРТИРОВКИ И ХРАНЕНИЯ .....	7
ДАТА ИЗГОТОВЛЕНИЯ .....	7
УТИЛИЗАЦИЯ ОТХОДОВ .....	8

## СИСТЕМА УПРАВЛЕНИЯ

### Инструкция по использованию пульта дистанционного управления

В данном разделе рассматриваются проводные пульты управления, которые идут в стандарте и которые могут заказываться в качестве опции. Все ПДУ являются общими для всех устройств.



**Кнопка ON/OFF**

1. ВКЛ/ВЫКЛ — служит для запуска и остановки кондиционера.
2. При нажатии и удержании кнопки ON/OFF запускается режим самодиагностики.

**Кнопка MODE (режим)**

Кнопка РЕЖИМ — служит для выбора различных режимов: автоматический, охлаждение, осушение, нагревание и вентиляция.

**Кнопка УСТАНОВКА ТЕМПЕРАТУРЫ**

1. Нажатие ▼▲ уменьшает или увеличивает выставленную температуру в диапазоне: 16~32 °С. В автоматическом режиме значение установленной температуры не меняется.
2. При одновременном нажатии и удержании кнопок ▼▲ в течение 3 сек кнопки пульта управления будут заблокированы. Пока включен режим блокировки ПДУ на дисплее будет отображаться иконка блокировки.

**Кнопка TIMER (Таймер)** — служит для выставления времени включения/отключения оборудования в часах (1–24 ч).

1. Если кондиционер отключен, нажатие кнопки TIMER активирует Таймер включения оборудования. Каждое нажатие кнопки приводит к увеличению времени таймера на включение на 1 час. Чтобы деактивировать таймер на включение необходимо добиться, чтобы на экране высветилось число 24 и нажать кнопку TIMER.
2. Если кондиционер включен, нажатие кнопки TIMER активирует Таймер отключения оборудования. Каждое нажатие кнопки приводит к увеличению времени таймера на отключение на 1 час. Чтобы деактивировать таймер на отключение необходимо добиться, чтобы на экране высветилось число 24 и нажать кнопку TIMER.

**Кнопка FAN (Скорость вентилятора)** — служит для выбора скорости вращения вентилятора: высокая, средняя, низкая скорость и автоматическая. Кнопка FAN доступна в режимах охлаждение, нагрев, вентиляция. Режим вращения АВТО не может быть активирован в режиме вентиляция.

**Кнопка SWING (Поворот)** — используется для активации вертикальных жалюзи.

**Кнопка 26 °С/CHECK**

1. Кратковременное нажатие кнопки активирует режим экономии энергии. В данном режиме кондиционер поддерживает температуру воздуха в помещении 26 °С.
2. Продолжительное нажатие кнопки — переход в сервисное меню. Повторное нажатие кнопки или неиспользование пульта в течение 5 сек приводит к выходу из сервисного меню. Нажатие кнопок ▲ и ▼ при нахождении в сервисном меню выведет на экран значение температур:
  - температура окружающей среды;
  - температура кипения;
  - температура конденсации.

## Описание функций DIP переключателей ПДУ

	2 ON	2 OFF
3 ON	-4 °C	-2 °C
3 OFF	2 °C	0 °C

	ON	OFF
1	Старый протокол	Новый протокол
4	Активирован режим очистки памяти	Деактивирован режим очистки памяти

- Второй и третий DIP переключатели отвечают за выбор значения температурной компенсации. Температурная компенсация может быть необходима, чтобы в рабочей зоне достичь температуры, установленной на ПДУ, Причиной разницы между температурой, установленной на ПДУ, и температурой в рабочей зоне является то, что температура в помещении оценивается кондиционером по температуре воздуха на входе в кондиционер, а она может отличаться от температуры в рабочей зоне. Если оба переключателя находятся в положении ON значение компенсации -4 °C. Если оба переключателя находятся в положении OFF значение компенсации 0 °C. Если второй переключатель находится в положении ON, а третий переключатель в положении OFF значение компенсации 2 °C. Если второй переключатель находится в положении OFF, а третий переключатель в положении ON значение компенсации -2 °C.
- Первый DIP переключатель отвечает за версию протокола, который использует оборудование. Все системы полупромышленной серии используют новый протокол.
- Если четвертый DIP переключатель находится в положении ON, то активирован режим очистки памяти, в противном случае наоборот.

## Монтаж проводного пульта управления

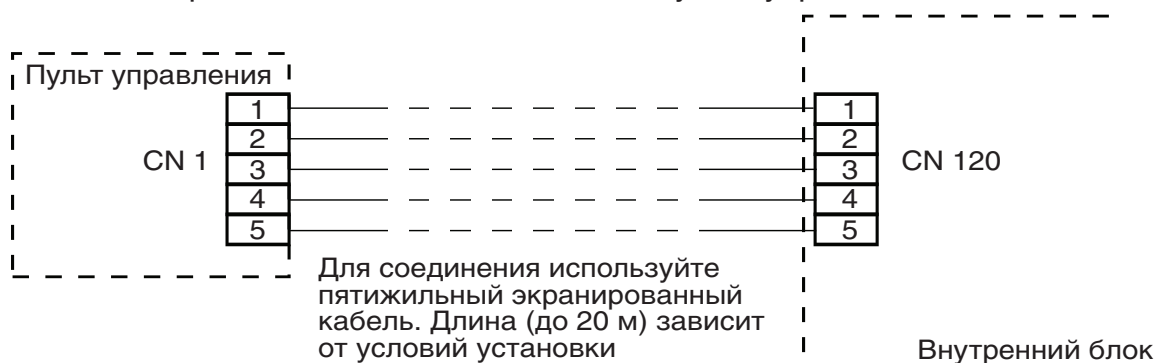
- Выбор места установки пульта дистанционного управления и требования технике безопасности.**
  - Не устанавливайте ПДУ в местах с высокой влажностью и местах, незащищенных от прямых солнечных лучей.
  - Не устанавливайте ПДУ в местах, где он может быть подвержен действию высоких температур и попаданию на него воды.
  - Не устанавливайте ПДУ напротив окна.
  - Перед монтажом отключите соответствующие автоматические выключатели. Все монтажные работы должны проводиться при отключенном электропитании.
  - Если источник электромагнитных волн находится недалеко от ПДУ, чтобы избежать влияния электромагнитных волн, которые могут стать причиной некорректной работы ПДУ, используйте экранированный кабель.



## 2. Монтаж ПДУ

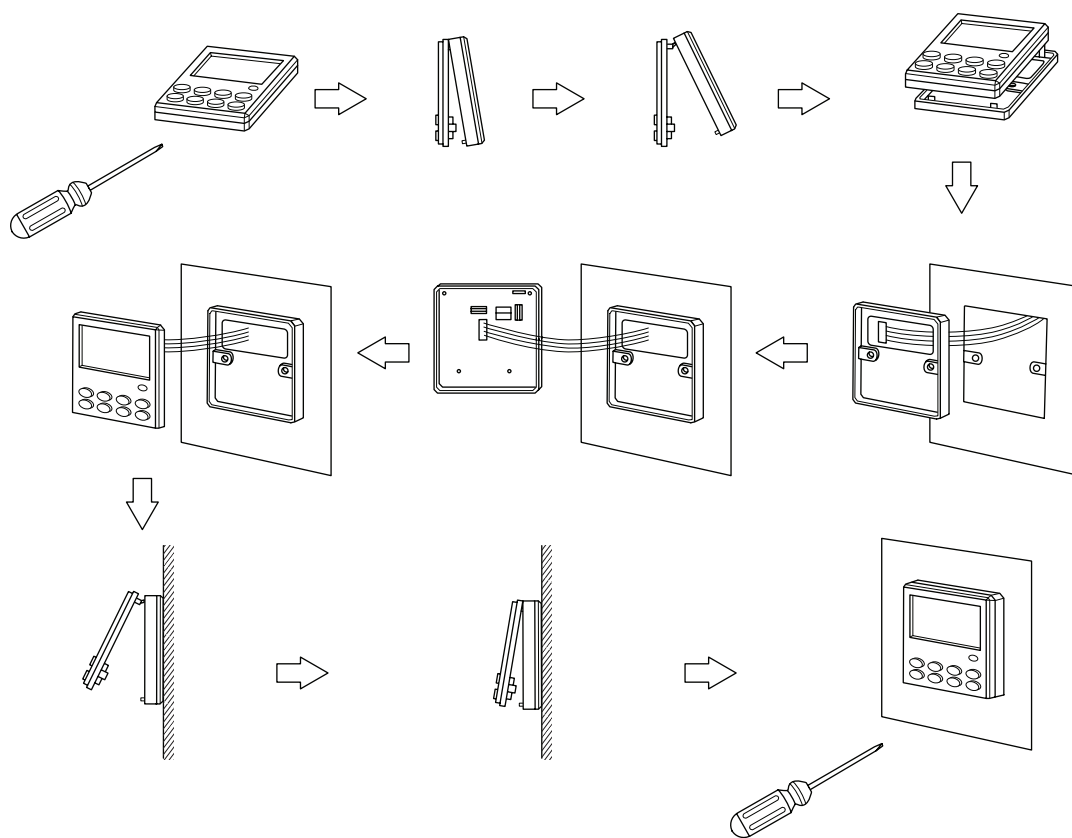
Прежде всего, необходимо проложить соответствующим образом линию связи внутренний — наружный блок.

Упрощенная схема подключения пульта управления



### Порядок монтажа:

- снимите заднюю крышку;
- проташите сигнальную линию через отверстие в крышке (5 жил);
- закрепите заднюю крышку ПДУ на стене;
- подключите сигнальную линию к ПДУ;
- установите ПДУ в закрепленную на стене заднюю крышку, чтобы защелкнулись крепления.



## МЕРЫ ПРЕДОСТОРОЖНОСТИ

### При установке пульта управления

- Соединяя пульт управления с внутренним блоком, сверяйтесь с диаграммами соединений, приведенными в руководстве.
- Пульт управления — низковольтное устройство. Не подсоединяйте его напрямую к бытовой сети 220 В или к сети высокого напряжения 380 В. Расстояние между жгутами проводов должно составлять не менее 300–500 мм.
- Экранирующий провод пульта управления должен быть надежно заземлен.
- При проверке изоляции после подключения не подавайте напряжения выше допустимого.

### При монтаже

- Монтаж и обслуживание кондиционера и пульта управления должны производиться специалистами.
- По возможности, максимально строго придерживайтесь данного руководства.
- Неправильный монтаж может привести к поражению пользователя электрическим током или к пожару.
- Не устанавливайте пульт в таких местах, где возможны утечки легковоспламеняющихся газов.

### При эксплуатации

- Не допускайте попадания легковоспламеняющейся жидкости на проводной пульт управления — это может привести к пожару.
- Не касайтесь пульта и кондиционера мокрыми руками, не допускайте попадания воды на кондиционер и проводной пульт управления — это может привести к поражению пользователя электрическим током.

### При перемещении и ремонте

- Если вы хотите установить кондиционер или проводной пульт управления в другом месте, свяжитесь, пожалуйста, с дилером.
- Не разбирайте кондиционер и проводной пульт самостоятельно. При необходимости свяжитесь с дилером.
- Самостоятельная разборка может привести к неправильной работе или к перегреву устройства, что может стать причиной пожара.



## ТЕХНИЧЕСКИЕ ХАРАКТЕРИСТИКИ

Входное напряжение ..... 5 В постоянного тока  
 Температура окружающей среды ..... от –5 до +43 °С  
 Относительная влажность окружающей среды ..... 40–90%

## ЗАВОД-ПРОИЗВОДИТЕЛЬ

GUANGDONG CHIGO HEATING & VENTILATION EQUIPMENT CO.,LTD.

Адрес:

NO. 1, HELANGSHA, SHENGLI VILLAGE, LISHUI TOWN, NANHAI DISTRICT, FOSHAN, GUANGDONG PROVINCE, 528 244, P. R. China

Страна производитель и дата производства пульта указана на его маркировочном шильдике.

## СРОК СЛУЖБЫ

Установленный производителем в порядке п.2 ст.5 Федерального Закона РФ «О защите прав потребителей» срок службы для данного изделия равен 12 годам с даты производства при условии, что изделие используется в строгом соответствии с настоящей инструкцией по эксплуатации и применимыми техническими стандартами»

## УСЛОВИЯ ТРАНСПОРТИРОВКИ И ХРАНЕНИЯ

Пульты должны транспортироваться и храниться в упакованном виде.

Пульты должны транспортироваться любым видом крытого транспорта в соответствии с правилами перевозки грузов, действующими на данном виде транспорта. Не допускается к отгрузке и перевозке пульт, получивший повреждение в процессе предварительного хранения и транспортирования, при нарушении жесткости конструкции.

Состояние изделия и условия производства исключают его изменения и повреждения при правильной транспортировке. Природные стихийные бедствия на данное условие не распространяются, гарантия при повреждении от природных бедствий не распространяется (например – в результате наводнения).

Пульты должны храниться на стеллажах.

Срок хранения – два года со дня отгрузки с завода – изготовителя.

.....

↘ **ВАЖНО!**

.....

Не допускайте попадания влаги на упаковку! Не ставьте грузы на упаковку!

## УТИЛИЗАЦИЯ ОТХОДОВ

Ваше изделие помечено этим символом. Этот символ означает, что электрические и электронные изделия, а также батарейки, не следует смешивать с несортированным бытовым мусором.

Не пытайтесь демонтировать систему самостоятельно: демонтаж изделия, удаление холодильного агента, масла и других частей должны проводиться квалифицированным специалистом в соответствии с местным и общегосударственным законодательством.

Агрегаты и отработанные батарейки необходимо сдавать на специальную перерабатывающую станцию для утилизации, переработки и вторичного использования.

Обеспечивая надлежащую утилизацию, вы способствуете предотвращению отрицательных последствий для окружающей среды и здоровья людей.

За более подробной информацией обращайтесь к монтажнику или в местные компетентные органы.



---

Уполномоченным изготовителем CHIGO лицом  
на территории Таможенного союза является  
ООО «Термокул РУС»

Адрес: Российская Федерация, 127247, г. Москва, Дмитровское шоссе, д. 100, стр. 2,  
офис 4734.

Тел./факс: +7(800)775-16-08, +7(495)989-16-08

E-mail: [me@me-tk.ru](mailto:me@me-tk.ru).

---

**GUANDGDONG CHIGO HEATING & VENTILATION EQUIPMENT CO., LTD**

**Address: Helangsha, Chigo Industrial District, Lishui, Hanhai, Forshan, Guangdong, China P.C:528244**

**Tel.: 86-757-88781037      Fax: 86-757-88789825**

**E-mail: [isc@chigo-cac.com](mailto:isc@chigo-cac.com)**

**Web: [www.chigo-cac.com](http://www.chigo-cac.com)**